

Porodica kao agens u porcesu stvaranja povjerenja

Samardžić Milica

Ključne riječi:

- Porodica, povjerenje, psihosocijalna teorija razvoja, djetinjstvo, (bez)uslovna ljubav, transfer obrazaca ponašanja.



Povjerenje – bazična komponenta kvaliteta svih oblika odnosa: porodičnih, prijateljskih, poslovnih, emotivnih, te je polazna tačka u konstruisanju prigodne klime između osoba u cilju očuvanja, unapređenja relacija

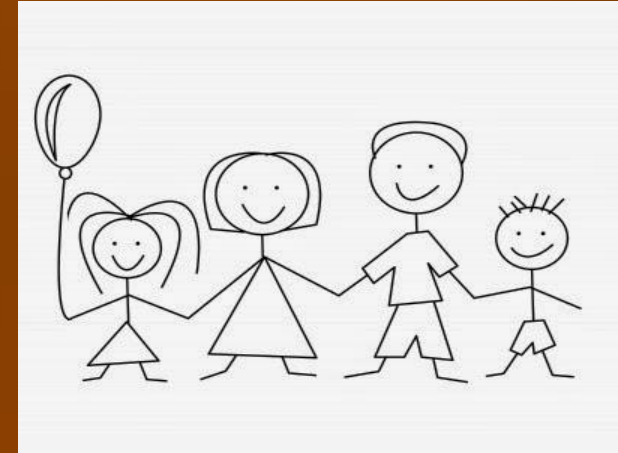
Ono predstavlja pretpostavku / uvjerenje o ljudima ili stvarima



Porodica predstavlja najhomogeniju, najtrajnijiu, bazičnu zajednicu u svim tipovima društva.

U tom smislu, nedvosmisleno je zaključiti da porodična sredina i atmosfera jesu jedan od najvažnijih faktora koji utiče na ponašanje djeteta, razvoj ličnosti, integraciju Ega, socijalizaciju i adaptaciju na sredinu, te prožimanje iste.

Za sveokupan kvalitetan razvoj, od ključnog uticaja jeste odnos članova porodice prema djetetu ali i među samim roditeljima.

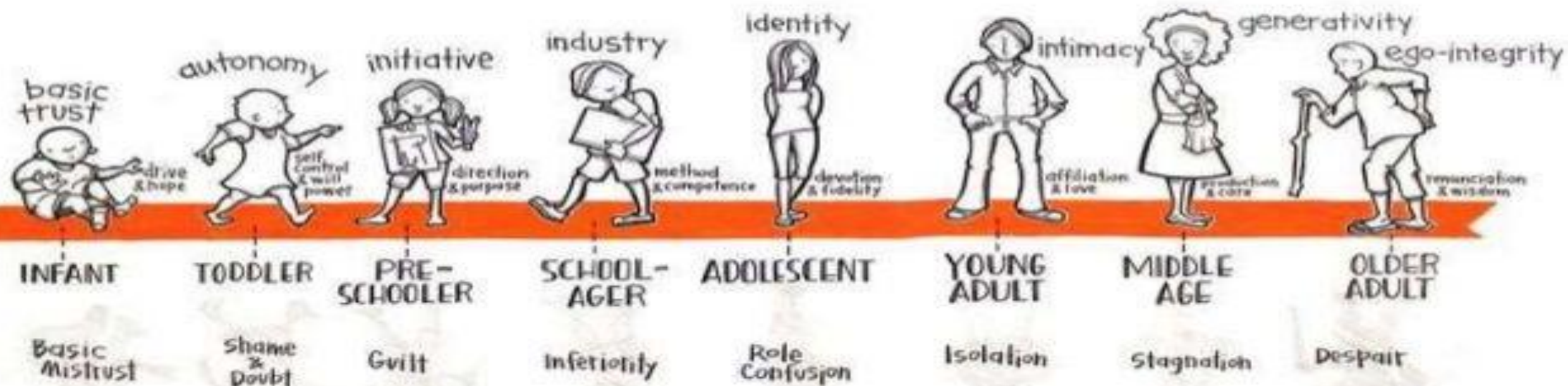


Erik Erikson

- Teorija Erika Eriksona ljudski razvoj predstavlja sa stanovišta unutrašnjih i spoljašnjih konflikata koje vitalna ličnost mora da prebrodi izlazeći iz svake od 8 faza sa novim kvalitetima i unapređenim starijim komponentama rasuđivanja, mišljenja, čineći dobrobit kako sebi, tako i svojoj okolini.
- Prva faza se odnosi na sticanje prve vrline a to je *osnovno povjerenje*, odnosno nepovjerenje i odvija se tokom prve godine života (oralna faza psihodinamske teorije Sigmunda Frojda).
- U ovoj fazi najvažnija je majka i njena nježnost, toplina, pažnja, briga, njega, kvalitetna (sigurna) afektivna vezanost, ljubav, podrška, doslednost davanja i primanja – tekovina psihosocijalne razmjene koja omogućava formiranje 1. vrline – osnovno povjerenje.

Eight Stages

of Psychosocial Development



ERIKH
ERIKSON

STAGES of PSYCHOSOCIAL
DEVELOPMENT

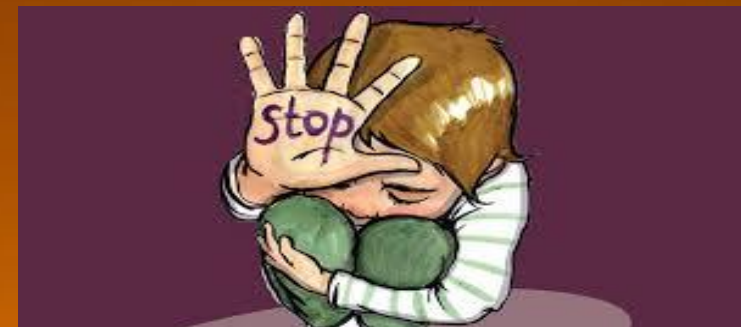


- 1. Koje su vrijednosti neophodne da odnos među partnerima i prijateljima bude kvalitetan?
- 2. U kojoj situaciji bi pomogli strancu npr. otključali vrata kuće u večernjim satima ili razgovarali sa strancem?
- 3. Koje komponente prepoznajete kao prikaz deficita povjerenja i kako ga vi pokazujete – simboli povjerenja?



- Ljudi koji nemaju povjerenja u sebe, prirodno ne mogu imati doslednost povjerenja u druge ljude – kako biti siguran u druge ako nesigurnost polazi, prije svega, prema sebi?
- Psiholozi koji slijede i njeguju klimu psihodinamske teorije, smatraju da osoba koja ne može vjerovati sebi, ima duboko ukorjenjen problem sa majkom.
- Kako je majka prva osoba u iskustvu djeteta, njena vjera i ljubav podstiču da je voli i da joj vjeruje – prozor egzistencije.
- Brižan, topao, iskren odnos između majke i djeteta koji je pun ljubavi, osjetljivosti, nježnosti i pozitivne energije daje prigodnu sliku odnosa, te tako nema mjesta vjerovanju da bi ostale relacije bile drugačije.
- Opomene i korekcije ponašanja tada ne predstavljaju prijetnju narušavanju odnosa, već iskaze ljubavi, te nema mjesta ugrožavanju iste ili povrede Ega.

- Međutim, podrška koja je deficitarna, nestalna, neadekvatna, gruba, kontradiktorna; nedosledno odazivanje na potrebe, zanemarivanje, zlostavljanje, nasilno ponašanje roditelja i supružnika, zloupotreba, neadekvatno izražavanje emocija, negativno raspoloženje, te česta primjena sile nad djetetom kao glavna vaspitna metoda predstavljaju ugrožavajuću porodičnu klimu.
- Neosjetljivost na njegove potrebe stvaraju duboke brazde koje su u temelju ispunjene nepovjerenjem, nesigurnošću, strahom, uslovljenom ljubavlju, potčinjenosti i generalizacijom negativnog modela kako sebe, tako i drugih.



- Reakcije – povlačenje u sebe, projekcija, reaktivna formacija, potiskivanje, strah od drugih, nepovjerenje, deficit samopouzdanja.

Posledice odrastanja uz безусловnu ljubav:

- visok nivo svijesti o sopstvenoj vrijednosti uz malo nesigurnosti, generalno pozitivan doživljaj drugih, orijentacija na međuljudske odnose, potreba za intimnim vezama, bliskošću i autonomijom u vezama; negativni efekti se akumuliraju na konstruktivan način.



Posledica odgoja uz uslovnu ljubav:



- generalizovano nepovjerenje u sebe i druge, sumnja u iskrenost drugih, nedovoljna kontrola nad sopstvenim životom, potreba za očuvanjem distance i/li ekstremnom intimnošću, materjalna orijentacija i potreba za autonomijom; ispoljavanje neravnoteže, bijesa, uznemirenosti, agresije na eksplicitne načine; bez intimnih povjeravanja i stabilnih relacija; popustljivost, težnja prihvatanju

- <https://youtu.be/zOpCLN61cWw>

